

CSM DOMIO

Psychische Gesundheitklinik in Domio

Ort Trieste
Jahre 1999 - 2004
Auftraggeber A.S.S. 1 triestina

Entwurf starassociati



Die Sanierung des Psychiatrischen Centrums im Triester Stadtteil Domio hat sich mit der Modernisierung des bestehenden Gebäudes und seiner Erweiterung durch die Erstellung eines neuen Bauteils befaßt. Das Ziel war, die globale Funktionalität durch Bauleistungen in der Neuverteilung der inneren Räumlichkeiten und eine erneuerte Verbindung von Innen und Außen zu verbessern.

Die Funktionen der Institution sind in einem beteiligten Entwurfsprozeß neu verteilt worden: Während der Treffen mit den Betreuern traten Bedürfnisse zu tage, die dann zu Entwurfsentscheidungen führten.

Typologie Renovierung
Nutzungsbestimmung Pflege

starassociati

CSM DOMIO

neue Bereiche



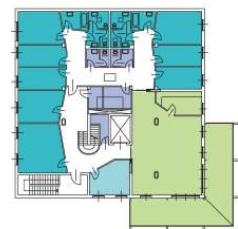
Die Funktionen sind auf zwei Ebenen neu verteilt worden:

- im Erdgeschoß die Einrichtungen der Reception und Erste Hilfe, die Räumlichkeiten für das ärztliche Personal, ein Kern mit sanitären Anlagen für die Betreuer und Nutzer, sowie die Umkleiden für das Personal;
- im ersten Stock die Räume für die kürzere Einweisungen, day hospital, Schwesternzimmer und Speisesaal.

Die Umgestaltung der Außenflächen, bisher asphaltiert, in einen Garten erlaubt es, eine starke Beziehung zwischen Innen- und Außenräumen herzustellen, wobei die letzteren ein integrierendes Element der globalen Sanierung werden.

Nutzungsbestimmungen

- Betreiber ●
- Benutzer ●
- Gemeinschaftsräume ●
- Unterstützung ●

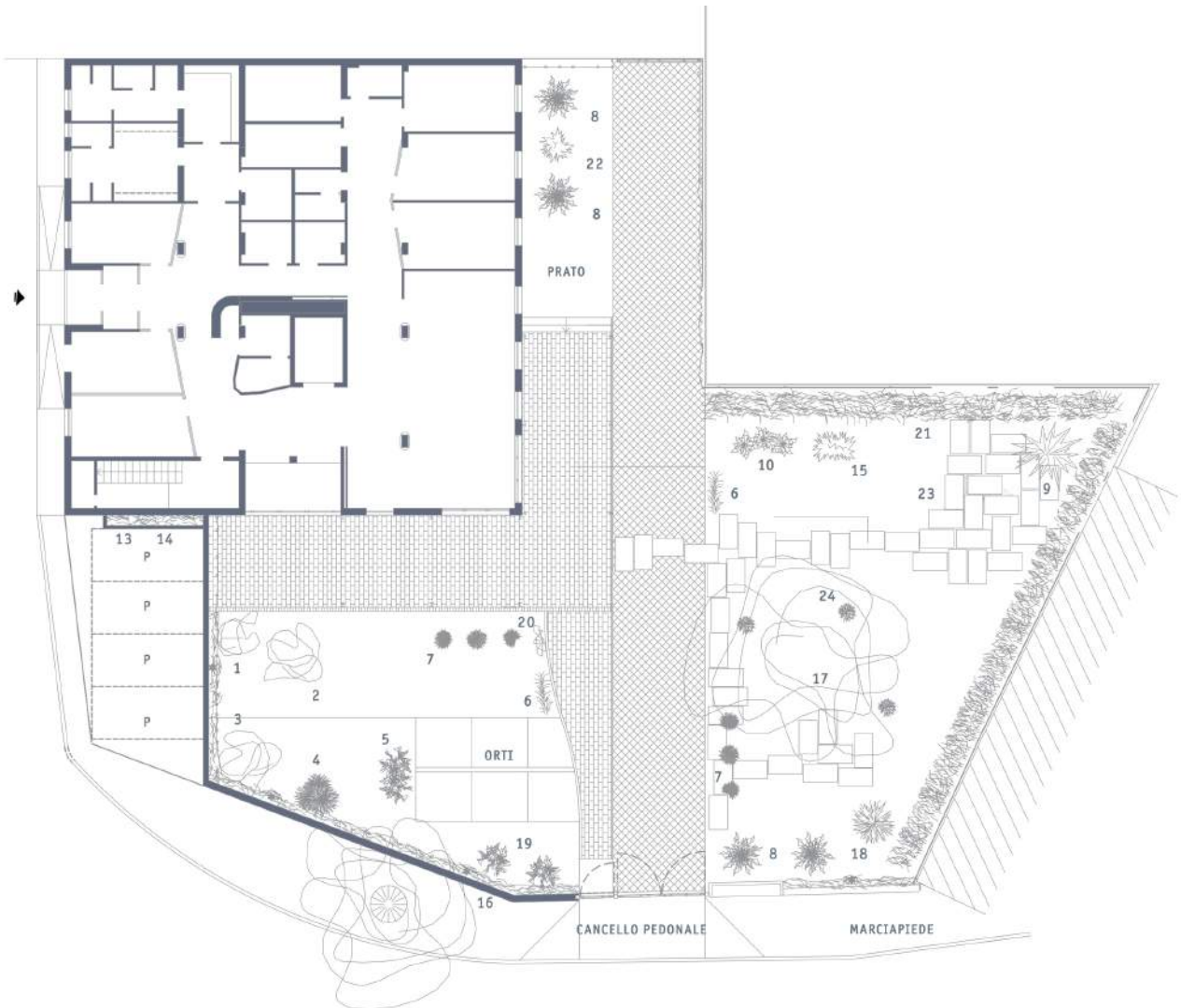


CSM DOMIO

der Garten

BAUMARTEN

- | | | |
|--|--|--|
| 1 malus floribunda (melo da fiore) | 8 kolkwitzia amabilis pink cloud | 17 tilia tormentosa argentea (tiglio) |
| 2 prunus Cheal's weeping (ciliglio da fiore) | 9 osmanthus delavayi (osmanto) | 18 choisya ternata |
| 3 ficus carica (fico) | 10 abelia grandiflora Edward Goucher | 19 vaccinium corymbosum (mirtillo americano) |
| 4 hydrangea macrophylla (ortensia) | 13 trachelospermum jasminoides (gelsomino) | 20 hederia elix sagittaeifolia (edera) |
| 5 ribes rosso / nero | 14 clematis Comtesse de Bouchard (clematide) | 21 phyllostachys humilis (bambù) |
| 6 iris barbata blu violetto | 15 lavatera olbia rosea | 22 spirea Vanhoutte (spirea) |
| 7 rosmarinus officinalis | 16 clematis tetra-rose (clematide montana) | 23 thymus serpyllum minor (timo) |



Erdgeschoss, Garten

Die neue metallische Struktur, die das Gebäude einhüllt, ermöglicht eine große Terrasse im ersten Stock und einen Laubengang am Boden, der ein Kontinuum mit dem Erdgeschoß des Gebäudes und den Außenräumen bildet, die in drei Bereiche unterteilt werden können: ground floor, garden

- Stellplätze für die Betreuer
- Bereich für Gartenarbeit und soziale und therapeutische Aktivitäten
- Die Rasenfläche, die für Demonstrationen bestimmt sind

Im Garten, der gegen die Straße und gegen angrenzende Grundstücke durch eine Bambushecke abgegrenzt ist, ist die Wahl der Blumen auf eine Weise durchgeführt worden, daß ihre Blüte den Wechsel der Jahreszeiten anzeigt.